

Международная  
базовая  
публикация

**OIML B 18**  
Издание 2018 (E)

---

**Общие принципы  
системы сертификации МОЗМ**

Framework for the OIML Certification System  
(OIML CS)

---

*Неофициальный перевод публикации МОЗМ подготовлен КОOMET  
(тема КОOMET 750/RU/18, координатор - ВНИИМС, Россия)*

## СОДЕРЖАНИЕ

<b>Предисловие.....</b>	<b>2</b>
1. Введение.....	4
2. Задачи.....	5
3. Терминология и сокращения.....	6
4. Область применения .....	14
5. Участие в СС МОЗМ.....	15
6. Рабочие документы.....	16
7. Стандарты.....	17
8. Структура.....	17
9. Обязанности МКЗМ в рамках СС МОЗМ.....	18
10. Обязанности МБЗМ в рамках СС МОЗМ.....	19
11. Комитет по управлению.....	20
12. Форум испытательных лабораторий.....	24
13. Апелляционный совет.....	25
14. Проведение работы.....	25
15. Принципы работы СС МОЗМ.....	26
16. Финансы.....	28
17. Ссылки.....	28

## Предисловие

Международная Организация Законодательной Метрологии (МОЗМ) является всемирной межправительственной организацией, которая своей первоочередной целью ставит гармонизацию правил и норм, требований метрологического контроля, выполняемых национальными метрологическими службами или соответствующими организациями государств-членов.

Основные категории публикаций МОЗМ:

- **Международные Рекомендации (OIML R)**, которые являются типовыми правилами, устанавливающими требования к метрологическим характеристикам средств измерений и определяющими методы и оборудование, необходимые для проверки их соответствия. Государства-члены МОЗМ должны по возможности максимально обеспечивать внедрение этих Рекомендаций;
- **Международные Документы (OIML D)**, которые по своей сути являются информативными и предназначены для гармонизации и улучшения работы в области законодательной метрологии;
- **Международные Руководства (OIML G)**, которые также носят информативный характер и представляют собой руководящие указания по применению определенных требований в области законодательной метрологии; и
- **Международные Базовые Публикации (OIML B)**, которые определяют правила работы различных структур и систем МОЗМ.

Проекты международных Рекомендаций, Документов и Руководств МОЗМ разрабатываются Проектными группами в Технических комитетах или Подкомитетах, формируемыми из представителей государств-членов. В разработке также принимают участие в качестве консультантов отдельные международные и региональные организации.

Заключены Соглашения о сотрудничестве, между МОЗМ и некоторыми организациями, такими как ИСО и МЭК, с целью исключения, противоречащих друг другу требований. Поэтому, производители и пользователи средств измерений, испытательные лаборатории и т.п. могут применять публикации МОЗМ наравне с публикациями этих организаций.

Международные Рекомендации, Международные Документы, Международные Руководства и Международные Базовые Публикации издаются на английском языке (E), переводятся на французский язык (F) и периодически пересматриваются.

Помимо этого, МОЗМ издает или участвует в издании Словарей (OIML V) и регулярно поручает экспертам-метрологам в области законодательной метрологии писать Экспертные Заключение (OIML E). Экспертные Заключение носят информативный и рекомендательный характер. Они выражают исключительно точку зрения автора, который не связан ни Техническим Комитетом или Подкомитетом, ни с МКЗМ. Поэтому их выводы не всегда представляют позицию МОЗМ.

Данная публикация, имеющая наименование OIML B 18, издание 2018 г. (E), разработана Комитетом по управлению в системе сертификации МОЗМ. Финальная версия одобрена для публикации на 53-м заседании Международного Комитета Законодательной Метрологии в октябре 2018 г. Она заменяет предыдущее издание 2017 г.

МОЗМ признает, что части терминологии, операционных правил и организационной структуры в настоящей Базовой Публикации и в Операционных и Процедурных Документах СС МОЗМ были разработаны в результате совместно с МЭК на базе документов, разработанных и опубликованных МЭК для функционирования (работы) глобальных Систем Оценки Соответствия МЭК. МОЗМ выражает благодарность МЭК за разрешение использовать интеллектуальную собственность МЭК и согласие в изучении возможностей для сотрудничества в областях, представляющих интерес для обеих сторон.

Файлы с документами МОЗМ доступны на веб-сайте МОЗМ в формате PDF. За дополнительной информацией по вопросам публикаций МОЗМ можно обращаться в штаб-квартиру этой организации по адресу:

Международное Бюро Законодательной Метрологии  
11, ул. Тюрго – 75009 Париж, Франция  
Тел: 33 (0)1 48 78 1282  
Факс: 33 (0)1 42 82 17 27  
Эл.почта: [biml@oiml.org](mailto:biml@oiml.org)  
Интернет: [www.oiml.org](http://www.oiml.org)

© Перевод на русский язык.  
ВНИИМС, 2019

## 1 Введение

1.1. Система сертификации МОЗМ (далее СС МОЗМ) является системой выдачи, регистрации и применения сертификатов соответствия типов средств измерений (далее сертификатами МОЗМ) и соответствующих отчетов по оценке / испытаниям типа МОЗМ для типов средств измерений (включая семейства измерительных приборов, модули или семейства модулей) на основе требований Рекомендаций МОЗМ. Это единая система сертификации, состоящая из двух Схем; СС МОЗМ заменяет предыдущую базовую систему сертификации МОЗМ [1], введенную в 1991 году, а также Соглашение о взаимном признании (МВА) [2], введенное в 2005 году. СС МОЗМ имеет целью облегчить, ускорить и гармонизировать работу национальных и региональных органов, которые одобряют типы средств измерений, подлежащих законодательному метрологическому контролю. Аналогично производители средств измерений, которые хотят получить утверждение типа в некоторых странах, в которые они хотят продавать свою продукцию, должны иметь возможность воспользоваться преимуществами СС путем получения доказательства, что их приборы соответствуют требованиям соответствующих Рекомендаций МОЗМ. СС МОЗМ также способствует производству, маркетингу и использованию средств измерений, которые соответствуют требованиям МОЗМ в областях, не подлежащих законодательному метрологическому контролю.

1.2. Это добровольная система, и все государства-члены МОЗМ и члены-корреспонденты могут участвовать в ней. Участие в СС МОЗМ и подписание Декларации (п. 5.3-5.5), обязывает подписавшие стороны соблюдать правила СС МОЗМ. Настоящая Базовая публикация устанавливает правила, по которым стороны принимают и используют отчеты по оценке типа МОЗМ, в случае, когда сертификат МОЗМ выдается органом, уполномоченным в системе национального или регионального метрологического контроля для утверждения типа или признания.

1.3. Одним из требований СС МОЗМ является оценка типа образца(ов) средств измерений, характерная для конкретной продукции. Однако оценка типа, проведенная в рамках СС МОЗМ, не включает какой-либо официальной оценки, устанавливающей, что данный тип является характерным для предполагаемого производства. Такая оценка и оценка соответствия выпускаемых средств измерений сертифицированному типу могут быть рассмотрены в других публикациях МОЗМ.

Примечание: СС МОЗМ классифицируется по схеме 1а, приведенной в документе ИСО/МЭК 17067 [3].

1.4. Производитель или его представитель из любой страны может обратиться к уполномоченному Органу по выдаче сертификатов любого государства-члена МОЗМ, который участвует в СС, с просьбой о проведении оценки типа и выдачи сертификата. Кроме того, любой сертификат и соответствующий отчет об оценке типа может быть признан и использован любым национальным органом выдачи или национальным ответственным органом в любой стране.

1.5. Настоящая публикация, OIML В 18 «Общие принципы Системы Сертификации МОЗМ», сопровождается Операционными и Процедурными документами, которые разрабатываются, поддерживаются и утверждаются Комитетом по управлению СС МОЗМ.

## **2 Задачи**

Задачами СС МОЗМ являются:

1. оказывать содействие глобальной гармонизации, унифицировать толкование и внедрять законодательные метрологические требования к средствам измерений и / или модулям;

2. избегать ненужных повторных испытаний при получении национальной оценки и утверждении типа или поддерживать признание средств измерений и / или модулей, подлежащих законодательному метрологическому контролю, при достижении и сохранении доверия к результатам в поддержку глобальной торговли средствами измерений;

3. устанавливать правила и процедуры для укрепления взаимного доверия между участвующими в СС МОЗМ государствами-членами и членами-корреспондентами МОЗМ к результатам оценки типа, которые указывают на соответствие средств измерений и / или модулей, подлежащих законодательному метрологическому контролю, метрологическим и техническим требованиям, установленным в соответствующей Рекомендации МОЗМ.

## **3 Терминология и сокращения**

Следующие сокращения и терминология применимы к данной публикации и Операционным и Процедурным документам СС МОЗМ:

### 3.1 Аккредитация (из ИСО/МЭК 17000, 5.6 [4])

подтверждение третьей стороной соответствия органа по оценке соответствия, служащее официальным доказательством его компетентности для выполнения конкретных задач по оценке соответствия

Примечание: в СС МОЗМ аккредитация эквивалента паритетной оценке (см. 3.32).

### 3.2 Дополнительное национальное требование

требование, которое не включено в соответствующую Рекомендацию МОЗМ, но которое необходимо для того, чтобы выдать национальное/ региональное утверждение типа, и которое было включено в Декларацию

### 3.3 Заявитель

Производитель и/или его уполномоченный представитель, который подает заявку на оценку типа средства измерения в орган выдачи МОЗМ для получения отчета МОЗМ по оценке типа и соответствующего сертификата для данного типа средства измерения

Примечание: после выдачи сертификата МОЗМ заявитель становится владельцем сертификата МОЗМ.

### 3.4 Национальный орган выдачи члена-корреспондента МОЗМ

Национальный орган выдачи или Национальный ответственный орган члена-корреспондента МОЗМ, который подписал Декларацию, указав условия принятия сертификатов МОЗМ и/или отчетов по оценке типа

### 3.5 Апелляционный совет (АС)

внутренний комитет СС МОЗМ, занимающийся рассмотрением жалоб

### 3.6 Категория средств измерений

совокупность (номенклатура) средств измерений, объединенная едиными метрологическими и техническими требованиями, установленными в соответствующей Рекомендации МОЗМ (например, OIML R 76 [3] для категории неавтоматических весоизмерительных приборов)

### 3.7 Орган по сертификации (из ИСО/МЭК 17065, 3.12 [6])

Орган по оценке соответствия третьей стороны, оперирующий схемами сертификации.

Примечание - Орган по сертификации может быть неправительственным или правительственным (наделенным или не наделенным регулятивными полномочиями).

### 3.8 Оценка соответствия (из ИСО/МЭК 17000, 2.1 [4])

Доказательство того, что заданные требования к продукции, процессу, системе, лицу или органу выполнены

### 3.9 Орган по оценке соответствия (из ИСО/МЭК 17000, 2.5 [4]) орган, оказывающий услуги по оценке соответствия

### 3.10 Декларация

документ, подписанный органами выдачи, Национальными органами выдачи стран-членов МОЗМ и Национальными органами выдачи членов-корреспондентов МОЗМ, которые дают согласие на соблюдение правил СС МОЗМ. Область применения сертификации и / или одобрения отчетов по оценке типа МОЗМ, выданных вместе с сертификатом МОЗМ по схеме А или В, подробно излагается в отдельных приложениях, которые являются частью Декларации

### 3.11 Исполнительный секретарь

сотрудник МБЗМ, назначенный Директором МБЗМ, который отвечает за текущую работу СС МОЗМ под руководством Комитета по управлению (КУ)



### 3.12 Семейство средств измерений

идентифицируемая группа средств измерений, принадлежащих к одному и тому же производимому типу, имеющих одинаковые конструктивные особенности и метрологические принципы измерений, но отличающихся некоторыми метрологическими и техническими характеристиками, установленными в соответствующей Рекомендации.

Примечание: Концепция «семейство» в первую очередь направлена на сокращение количества испытаний, необходимых для оценки типа МОЗМ. Это не исключает возможности включения более одного семейства в один сертификат МОЗМ.

### 3.13 Семейство модулей

опознаваемая группа модулей, одного произведенного типа средств измерений, которые имеют сходные конструктивные параметры, но которые могут отличаться некоторыми метрологическими и техническими требованиями, установленными в соответствующей Рекомендации

### 3.14 Внутренняя испытательная лаборатория

Испытательная лаборатория, назначенная органом выдачи МОЗМ и зарегистрированная в Декларации, которая является частью той же организации, что и орган выдачи МОЗМ

### 3.15 Эксперт по законодательной метрологии

Лицо, одобренное КУ, которое проводит определенную техническую и метрологическую экспертизу в отношении области аккредитации или паритетной оценки; является членом команды, которая предоставляет консультации, но не рассматривается в качестве эксперта по оценке, если не имеет соответствующей квалификации и подготовки

### 3.16 Комитет по управлению (КУ)

Комитет, учрежденный МКЗМ для управления СС МОЗМ (см. 11)

### 3.17 Эксперт по системе управления

Лицо, одобренное КУ, полностью ответственное за руководство паритетной оценки

### 3.18 Производитель

Компания или лицо, юридически ответственное за производство средств измерений и/или модулей, которые соответствуют сертифицированному типу

### 3.19 Испытательная лаборатория производителя (ИЛП)

Испытательная лаборатория производителя, назначенная органом выдачи МОЗМ и зарегистрированная в Декларации, которая проводит определенные испытания под наблюдением (см. п. 7 документа PD-04 [5]), или в качестве лаборатории третьей стороны органа выдачи МОЗМ

Примечание 1: ИЛП может проводить испытания для головной компании и/или других компаний. Требования для наблюдения применяются, если испытания проводятся для головной компании. В остальных случаях ИЛП выступает в роли испытательной Лаборатории третьей стороны, и в этом случае должны быть соблюдены требования, относящиеся к сторонним лабораториям.

Примечание 2: Факт того, что данные испытаний получены от ИЛП, должен быть указан в отчете МОЗМ об испытаниях типа (см. п. 5.5.4 документа PD-05 [7]), данный отчет принимается на добровольной основе (см. п. 4.9 документа PD-06 [8]).

### 3.20 Председатель КУ

лицо, назначаемое МКЗМ, которое возглавляет Комитет по управлению. Указанное лицо отвечает за работу КУ и является функциональным руководителем Исполнительного секретаря по вопросам, связанным с СС МОЗМ

### 3.21 Средство измерений

прибор, предназначенный для выполнения измерений, один или в сочетании с дополнительными приборами (VIM, 3.1 [10])

### 3.22 Модуль

опознаваемая часть средства измерений или семейства средств измерений, которая выполняет определенную функцию или функции, и которая может быть отдельно оценена в соответствии с предписанными метрологическими и техническими требованиями соответствующей Рекомендации

### 3.23 Национальный Орган выдачи

орган по сертификации или лицо государства-члена МОЗМ или его члена-корреспондента, ответственное за национальное утверждение типа, которое выдает национальные/региональные сертификаты об утверждении типа для конкретных категорий средств измерений или модулей на основе поверки (examination) и испытаний под его собственным контролем

### 3.24 Национальный ответственный орган

организация государства-члена МОЗМ или его члена-корреспондента, которая не проводит оценку типа, но которая отвечает за метрологический контроль средств измерений и / или модулей

### 3.25 Сертификат МОЗМ

сертификат, выданный органом выдачи МОЗМ, подтверждающий соответствие типа средства измерений или модуля соответствующим требованиям Рекомендации МОЗМ на момент проведения испытаний и оценки

### 3.26 Система сертификации МОЗМ (СС МОЗМ)

система выдачи, регистрации и применения сертификатов МОЗМ и соответствующих отчетов МОЗМ по оценке типа средств измерений (включая семейства измерительных приборов, модули или семейства модулей) на основе соответствующих требований Рекомендаций МОЗМ

### 3.27 Орган выдачи МОЗМ (ОВ)

орган по сертификации государства-члена МОЗМ, выдающий сертификаты МОЗМ и связанные с ними отчеты МОЗМ по оценке типа в соответствии со схемой А или схемой В

Примечание 1: страна-член МОЗМ, имеющая орган выдачи МОЗМ для категории средств измерений по схеме А, должна назначить по крайней мере один национальный орган выдачи страны-члена МОЗМ для этой категории средства измерений. Национальный орган выдачи страны-члена МОЗМ может быть организация отличная от органа выдачи МОЗМ.

Примечание 2: требование о назначении как минимум одного Пользователя (см. 3.44) не применимо, когда государство-член МОЗМ не регламентирует данную категорию средства измерений в своей стране.

### 3.28 Технические комитеты и подкомитеты МОЗМ (ТК / ПК)

комитеты, состоящие из представителей государств-членов МОЗМ и членов-корреспондентов МОЗМ, со связанными с ними Проектными Группами, отвечающими за разработку и пересмотр Рекомендаций, Документов и Руководств МОЗМ.

### 3.29 Отчет об испытаниях

отчет, выданный испытательной лабораторией, который включает результаты испытаний и экспертиз, проведенные на основании соответствующей Рекомендации МОЗМ при оценке типа МОЗМ на конкретном образце (ах) данного типа средства измерений или модуля

Примечание: Если в Рекомендации МОЗМ не указано иное, могут быть выданы несколько отчетов об испытаниях, если задействовано несколько

испытательных лабораторий в проведении всех испытаний, указанных в соответствующей Рекомендации МОЗМ.

### 3.30 Оценка типа МОЗМ

оценка типа, проводимая на основе соответствующей Рекомендации(ий) МОЗМ.

### 3.31 Отчет МОЗМ об оценке типа

отчет, выданный органом выдачи, участвующим в СС МОЗМ, который оценивает соответствие типа средства измерений или модуля требованиям, приведенным в соответствующей Рекомендации, и, если необходимо, дополнительным национальным требованиям, указанным в Декларации

### 3.32 Паритетная (экспертная) оценка (из документа ИСО/МЭК 17000, 4.5 [4])

оценка органа на соответствие заданным требованиям, осуществляемая представителями других органов, входящих в группу соглашения, или кандидатами на вхождение в эту группу

Примечание 1: в контексте внедрения СС МОЗМ, это процедура, в которой одобренные эксперты имеют доступ на месте, в соответствии с заданными требованиями, к компетенции органов выдачи МОЗМ и испытательных лабораторий, зарегистрированных в Декларации.

Примечание 2: в СС МОЗМ паритетная оценка эквивалентна аккредитации (см. 3.1).

### 3.33 Коллегиальная оценка

процесс, используемый членами КУ, для оценки соответствия органов выдачи МОЗМ и испытательных лабораторий.

### 3.34 Комитет по рассмотрению

подкомитет КУ, который предоставляет рекомендации по одобрению Органов Выдачи, Экспертов по Законодательной Метрологии и Экспертов по Системе Управления.

### 3.35 Схема

часть СС МОЗМ, охватывающая одну или несколько категорий средств измерений и общие требования к участию (см. 4.1 и 5.2).

### 3.36 Схема А

продвинутый уровень в СС МОЗМ, в котором основой для демонстрации соответствия требованиям СС МОЗМ является аккредитация или паритетная оценка.

### 3.37 Схема В

Начальный уровень в СС МОЗМ, в котором основой для демонстрации соответствия требованиям СС МОЗМ является самодекларирование.

### 3.38 Испытательная лаборатория (ИЛ)

лаборатория, выполняющая частичные или полные испытания типа средств измерений. Испытательная лаборатория назначается выдающим органом и одобряется КУ.

Примечание 1: Испытательная лаборатория может быть внутренней лабораторией органа выдачи, внешней лабораторией или испытательной лабораторией производителя (ИЛП).

Примечание 2: орган выдачи МОЗМ, а не испытательная лаборатория, является ответственным за выдачу отчета МОЗМ по оценке типа.

### 3.39 Форум испытательных лабораторий (ФИЛ)

консультативная группа, предоставляющая платформу для обсуждения практических вопросов, касающихся испытаний. Каждая испытательная лаборатория в СС МОЗМ может быть представлена в ФИЛ.

#### 3.40 Внешняя Лаборатория

Испытательная Лаборатория, назначаемая органом выдачи МОЗМ, регистрируемая в Декларации, и являющаяся независимой от органа выдачи МОЗМ.

#### 3.41 Председатель ФИЛ

лицо, назначенное Комитетом по управлению, которое председательствует и несет ответственность за работу Форума испытательных лабораторий.

#### 3.42 Оценка типа (образца)

процедура оценки соответствия одного или нескольких экземпляров определенного типа (образца) средств измерений, результатом которой является отчет об оценке и/или сертификат об оценке.

Примечание: В законодательной метрологии слово «образец» используется в том же значении, что и «тип» (VIML, 2.04 [10]).

#### 3.43 Пользователь

любая организация, отличная от Национального органа выдачи страны-члена МОЗМ, которая принимает Сертификаты МОЗМ и/или отчеты по оценке типа, выпущенные в рамках Схемы А или Схемы В.

#### 3.44 Национальный орган выдачи страны-члена МОЗМ

Национальный орган выдачи или Национальный ответственный орган государства-члена МОЗМ, который подписал Декларацию, с указанием условий принятия сертификатов МОЗМ и/или отчетов по оценке типа, выпущенных по схеме А или схеме В.

## **4 Область применения**

4.1 СС МОЗМ представляет собой единую систему сертификации с двумя схемами (см. 5.2):

а) схема А и

б) схема В.

4.2 Категории средств измерений (включая семейства приборов, модулей или семейств модулей), для которых соответствующая Рекомендация МОЗМ устанавливает

а) метрологические и технические требования,

б) процедуры испытаний и

с) формат отчета об испытаниях,

автоматически включается в СС МОЗМ.

4.3 Категория средства измерений первоначально помещается в схему В с дальнейшим намерением перехода всех категорий средств измерений к схеме А через два года после первого включения в СС МОЗМ.

4.4. В отношении семейств средств измерений, модулей и семейств модулей в соответствующей Рекомендации (Рекомендациях) указывается, что может быть рассмотрено как семейство и/или модуль, а также конкретные метрологические и технические требования и процедуры испытаний, применимые к таким семействам/модулям.

4.5 Перечень категорий средств измерений в СС МОЗМ со ссылками на соответствующие Рекомендации поддерживается МБЗМ и доступен для государств-членов МОЗМ и других заинтересованных лиц на веб-сайте МОЗМ и по запросу.

## **5 Участие в СС МОЗМ**

### **5.1 Членство**



5.1.1 Член МКЗМ в данном государстве-члене МОЗМ может представить на рассмотрение Комитета по управлению один или несколько органов выдачи МОЗМ в этом государстве по каждой категории средств измерений для его принятия по схеме А или схеме В.

Примечание: Орган, который выдает сертификаты МОЗМ, может или не может быть одновременно национальным органом, выдающим национальные сертификаты об утверждении типа, обязанности которых регулируются национальными правилами.

5.1.2 Член МКЗМ в данном государстве-члене МОЗМ может назначить один или несколько Национальных органов выдачи в этом государстве по каждой категории средств измерений.

5.1.3. Представитель Члена-корреспондента МОЗМ может назначить один или несколько национальных органов выдачи в этом государстве по каждой категории средств измерений.

5.1.4 Перечень всех выдающих сертификаты МОЗМ органов и Национальных органов выдачи в различных государствах-членах и Национальных органов выдачи членов-корреспондентов МОЗМ ведется МБЗМ и доступен для государств-членов МОЗМ, членов-корреспондентов и других заинтересованных лиц на веб-сайте МОЗМ и по запросу.

5.2 Требования к участию органов выдачи МОЗМ, и связанных с ними испытательных лабораторий по Схеме А или по Схеме В одинаковые, но процедура подтверждения соответствия различна. Органы выдачи МОЗМ обязаны продемонстрировать соответствие ISO / IEC 17065 [6], испытательные лаборатории должны продемонстрировать соответствие международному стандарту ISO / IEC 17025 [12]. Для участия в Схеме В достаточно подтвердить соответствие на основе «самодекларации» и дополнительных подтверждающих документов. Для участия в Схеме А соответствие должно быть подтверждено путем коллегиальной оценки на основе аккредитации или паритетной оценки. Группы по оценке аккредитации должны включать эксперта(ов) по законодательной метрологии, группы по паритетной оценке должны состоять из эксперта по системе менеджмента и эксперта(ов) по законодательной метрологии, как указано в Процедурных документах PD-03 [13] и PD-04 [7].

5.3. Органы выдачи МОЗМ, допущенные к участию в СС МОЗМ (см. п. 11.5 f)) подписывают Декларацию, указывающую область применения

сертификатов МОЗМ и отчетов МОЗМ об оценке типа по Схеме А и/или по Схеме В. При принятии органа выдачи МОЗМ в схему А, страна-член МОЗМ должна назначить по крайней мере один Национальный орган выдачи страны-члена МОЗМ для соответствующей категории средств измерений. Национальный орган выдачи страны-члена МОЗМ подписывает Декларацию, в которой указывает, что принимает сертификаты МОЗМ и/или отчеты МОЗМ по оценке типа, выпущенные по схеме А для соответствующей категории средств измерений. Он может указать дополнительные национальные требования или специальные требования, которые отличаются от требований в соответствующих Рекомендациях МОЗМ.

Примечание: требование о назначении только одного Пользователя не применимо, если государство-член МОЗМ не регламентирует конкретную категорию средств измерений в своей стране.

5.4 Национальные органы выдачи стран-членов МОЗМ подписывают Декларацию, в которой указывается сфера применения сертификатов МОЗМ и/или отчетов МОЗМ об оценке типа, выпущенных по схеме А и/или по схеме В. Они могут указывать дополнительные национальные требования или специальные требования, которые отличаются от требований в соответствующей Рекомендации МОЗМ.

5.5 Национальные органы выдачи членов-корреспондентов МОЗМ подписывают Декларацию, в которой указывается сфера применения сертификатов МОЗМ и/или отчетов МОЗМ об оценке типа, выпущенных по схеме А и/или по схеме В. Они могут указывать дополнительные национальные требования или специальные требования, которые отличаются от требований в соответствующей Рекомендации МОЗМ.

## **6 Рабочие документы**

Рабочими документами для СС МОЗМ являются:

- a) Базовый Документ OIML В 18 «Структура системы сертификации МОЗМ» (настоящая публикация), утвержденная МОЗМ,
- b) Операционные документы СС МОЗМ (с номером ОД-хх), разработанные, поддерживаемые и утвержденные Комитетом по управлению,

с) Процедурные документы СС МОЗМ (пронумерованные ПД-хх), разработанные, поддерживаемые и утвержденные Комитетом по управлению, и

д) Руководства, формы и шаблоны СС МОЗМ, разработанные, поддерживаемые и утвержденные Комитетом по управлению.

В случае возникновения конфликта, противоречия или несоответствия между положениями вышеупомянутых документов, положения документа, стоящего выше по списку, имеют преимущественную силу над документами, указанными ниже.

## **7 Стандарты**

Стандартами, применимыми в СС МОЗМ, определенными Комитетом по управлению, являются:

- а) Рекомендации и документы МОЗМ;
- б) стандарты по оценке соответствия ИСО/МЭК;
- с) другие соответствующие международные стандарты.

Полный список документов и стандартов, которые будут определены Комитетом по управлению и приняты МКЗМ, будет опубликован и обновлен МБЗМ на веб-сайте СС МОЗМ.

## **8 Структура**

8.1. Структура СС МОЗМ включает:

- а) Комитет по управлению (КУ);
- б) Комитет по рассмотрению (КР), который является подкомитетом КУ;
- с) Форум испытательных лабораторий (ФИЛ);
- д) Апелляционный совет (АС).

На рисунке 1 показана структура СС МОЗМ.

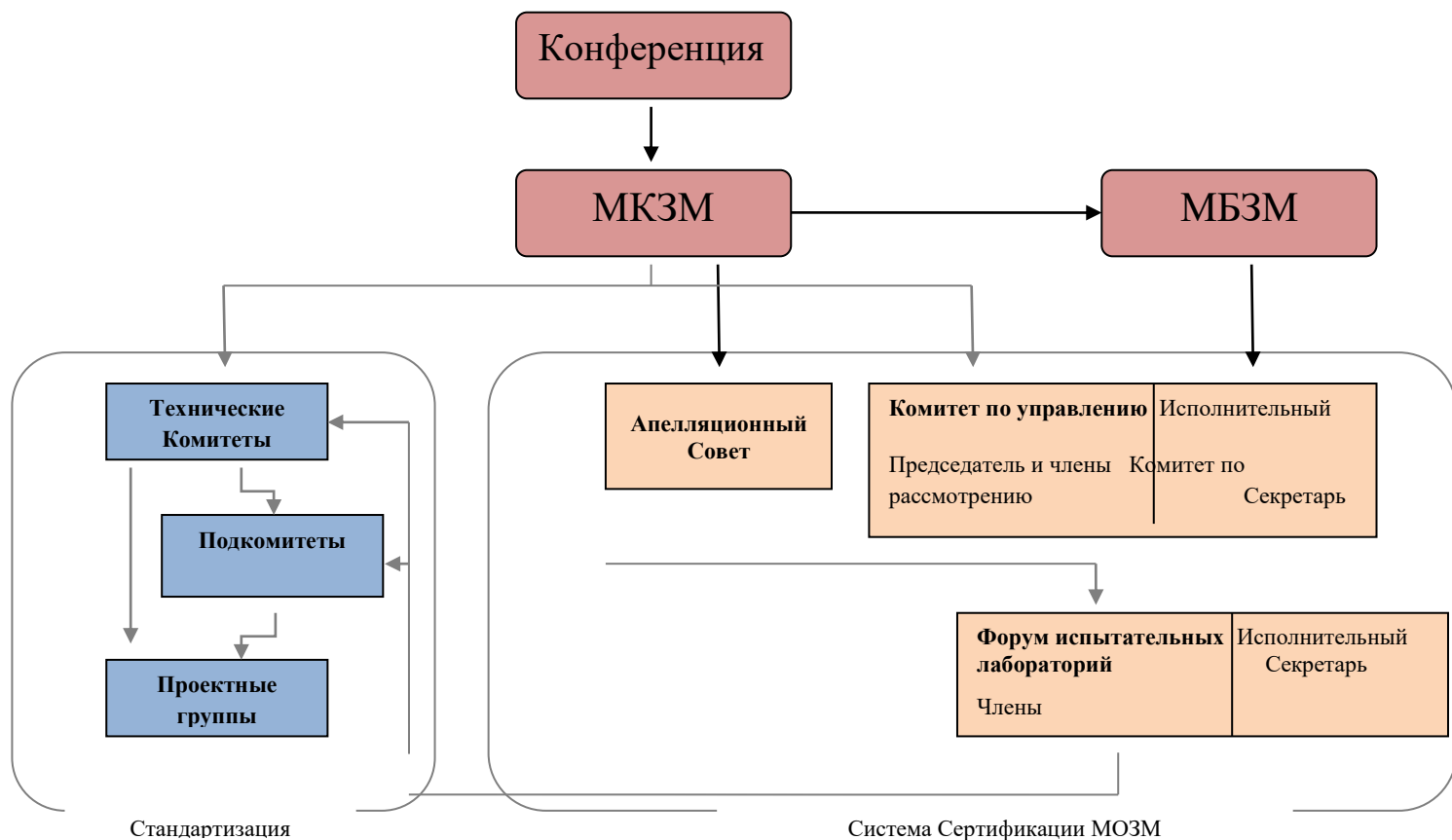


Рисунок 1. Структура СС МОЗМ.

## 9 Обязанности МКЗМ в СС МОЗМ

МКЗМ несет ответственность за:

- a) назначение председателя Комитета по управлению,
- b) назначение заместителя председателя Комитета по управлению,
- c) назначение председателя и членов Апелляционного Совета,
- d) утверждение изменений к Базовому документу МОЗМ В 18 «Структура системы сертификации МОЗМ»,
- e) одобрение предложений Комитета по управлению относительно:

- i. изменения категории средств измерений (и соответствующей Рекомендации МОЗМ) от схемы А обратно к схеме В,
- ii. продления или сокращения двухлетнего переходного периода для категории средств измерений при переходе от Схемы В к Схеме А,
- iii. включения новой категории средств измерений в СС МОЗМ,
- iv. отмены предыдущих изданий Рекомендаций МОЗМ, включенных в СС МОЗМ (см. п. 15.5).

## **10 Обязанности МБЗМ в рамках СС МОЗМ**

10.1 МБЗМ действует в качестве секретариата СС МОЗМ, выполняя административные функции, определенные Комитетом по управлению (но не ограничиваясь ими), например:

- а) регистрация и публикация сертификатов МОЗМ;
- б) сбор взносов за регистрацию сертификатов МОЗМ; и
- в) поддержание сайта СС МОЗМ.

10.2 Исполнительный секретарь является сотрудником МБЗМ, и назначается Директором МБЗМ. Исполнительный секретарь отвечает за текущую работу СС МОЗМ под руководством Комитета по управлению. Задачи и обязанности Исполнительного секретаря заключаются в нижеследующем:

- а) предоставлять общие административные и секретарские услуги для Комитета по управлению, рабочих групп КУ, Форума испытательных лабораторий и Апелляционного Совета,
- б) организовывать заседания Комитета по управлению, рабочих групп КУ, Форума испытательных лабораторий и, при необходимости, Апелляционного Совета,
- в) обрабатывать заявки от органов выдачи МОЗМ или испытательных лабораторий в соответствии с Операционными и Процедурными правилами, утвержденными Комитетом по управлению,

d) консультировать по первичной и последующей оценке органов выдачи и испытательных лабораторий, в том числе по выбору экспертов для оценки,

e) обновлять рабочие материалы в отношении органов выдачи сертификатов МОЗМ и испытательных лабораторий,

f) обновлять рабочие материалы в отношении членов Комитета по управлению и представителей испытательных лабораторий в Форуме испытательных лабораторий,

g) нести ответственность за редактирование и публикацию документов СС МОЗМ,

h) нести ответственность за ведение списка экспертов по Законодательной Метрологии и экспертов по системе управления, одобренных Комитетом по управлению,

i) контролировать деятельность СС МОЗМ для отчетности, и

j) осуществлять мониторинг стран, подписавших Декларацию.

## **11 Комитет по управлению (КУ)**

### **11.1. Состав**

a) член МКЗМ от государства-члена МОЗМ, имеющий по крайней мере один орган выдачи или Национальный орган выдачи страны-члена МОЗМ, может назначить до 4-х представителей для участия в работе КУ. Один из представителей должен быть назначен членом МКЗМ в качестве «члена КУ» с правом голоса;

b) представитель члена-корреспондента МОЗМ, имеющий по меньшей мере один Национальный орган выдачи члена-корреспондента МОЗМ, может назначить до 4-х представителей для участия в работе КУ;

c) Председатель, выдвинутый из числа представителей стран-членов МОЗМ и назначенный МКЗМ;

d) заместитель председателя, выдвинутый из числа представителей стран-членов МОЗМ и назначенный МКЗМ;

- e) Исполнительный секретарь;
- f) Председатель Форума испытательных лабораторий;
- g) Секретариаты соответствующих ТК/МОК МОЗМ (или их назначенные представители) в качестве наблюдателей;
- h) представители взаимодействующих организаций в качестве наблюдателей;
- i) представители стран-членов МОЗМ или членов-корреспондентов, выразившие намерение участвовать в работе СС МОЗМ, с согласия Председателя в качестве наблюдателей.

#### 11.2 Председатель КУ:

- a) созывает и председательствует на заседаниях КУ,
- b) определяет повестки дня заседаний КУ,
- c) представляет КУ между его заседаниями,
- d) предоставляет отчеты в МКЗМ.

#### 11.3. Заседания и другие мероприятия.

Помимо своей текущей работы КУ проводит заседания не реже одного раза в год. На заседаниях может присутствовать делегация, в состав которой могут входить до трех представителей от каждого государства-члена МОЗМ и члена-корреспондента, участвующих в СС МОЗМ. Для государств-членов МОЗМ член КУ, назначенный членом МКЗМ (см. 11.1 а)), имеет право голоса за эту страну (см. П. 11.4.1 а)). Председатель может пригласить на заседание докладчиков в поддержку деятельности КУ.

#### 11.4. Голосование

##### 11.4.1. Правомочность

- a) член КУ от каждого государства-члена МОЗМ имеет право голоса;
- b) Председатель и заместитель имеют право голоса, если их государство-член не представлено иным образом в КУ;

c) представители членов-корреспондентов МОЗМ могут высказать свое мнение, но не имеют права голоса;

d) Исполнительный секретарь не имеет права голоса;

e) Председатель Форума испытательных лабораторий не имеет права голоса;

f) секретариаты (или их назначенные представители) ТК/МОК МОЗМ не имеют права голоса;

g) представители взаимодействующих организаций не имеют голоса;

h) представители стран-членов МОЗМ или членов-корреспондентов, выразившие намерение участвовать в СС МОЗМ, не имеют голоса.

#### 11.4.2. Решения, принятые во время заседания КУ

Утверждение, повторное утверждение или приостановление деятельности органа выдачи МОЗМ или испытательной лаборатории, требует поддержки не менее 80% членов КУ из государств-членов МОЗМ. Все другие предложения требуют поддержки, по меньшей мере, половины членов КУ из государств-членов МОЗМ.

В исключительных случаях член КУ из государства-члена МОЗМ, который не может присутствовать на заседании КУ, может предоставить это право либо другому представителю из своей страны, либо другому члену КУ.

Члены КУ не могут иметь более двух делегированных голосов (в дополнение к своему праву голоса) на заседании КУ.

Воздержания не является голосованием. Члены КУ, которые голосуют против предложения или воздерживаются, должны аргументировать свое решение.

#### 11.4.3. Решения, принятые вне заседания КУ

Решения, как правило, принимаются на заседаниях. Голосование может проходить по переписке в период между заседаниями, если Председатель примет такое решение. Утверждение, повторное утверждение или приостановление действия органа выдачи МОЗМ или испытательной лаборатории требует поддержки не менее 80% членов КУ из государств-членов МОЗМ. Другие решения одобряются, если две трети голосов,



поданных членами КУ из государств-членов МОЗМ, выступают за это. Воздержание не является голосованием. Члены КУ, которые голосуют против предложения, должны аргументировать свое решение.

#### 11.5 Функции и обязанности

КУ отвечает за работу СС МОЗМ под руководством МКЗМ. КУ должен:

- a) предоставлять ежегодный отчет МКЗМ;
- b) разрабатывать и вносить предложения в МКЗМ для внесения изменений в стратегию и политику СС МОЗМ;
- c) повышать осведомленность о СС МОЗМ и ее схемах;
- d) вносить предложения в МКЗМ по продлению или сокращению периода перехода от Схемы В к Схеме А для категории средства измерения в СС МОЗМ,
- e) вносить предложения в МКЗМ о переходе категорий средств измерений от Схемы А назад к Схеме В,
- f) Принимать решения об участии новых органов выдачи МОЗМ в схеме,
- g) организовывать периодические обзоры непрерывности участия органов выдачи МОЗМ в схеме,
- h) назначать председателя Комитета по рассмотрению и Председателя Форума испытательных лабораторий,
- i) утверждать и обновлять список экспертов по Законодательной Метрологии и экспертов Системы Управления,
- j) разработать рекомендации для МКЗМ для внесения улучшений/изменений в Базовый документ МОЗМ В 18 «Структуры Системы сертификации МОЗМ»,
- k) разрабатывать, обновлять и утверждать правила и процедуры для функционирования схем в соответствии с Базовым документом МОЗМ В 18 «Структуры Системы сертификации МОЗМ»,
- l) разрабатывать и обновлять руководящие документы, шаблоны и формы в поддержку правил и процедур Базового документа МОЗМ В 18 «Структуры Системы сертификации МОЗМ»,

- m) контролировать работу и эффективность схем СС МОЗМ,
- n) создавать рабочие группы для повышения эффективности ее работы,
- o) разрабатывать предложения по содержанию и функциональности сайта СС МОЗМ в отношении СС МОЗМ,
- p) определять роли и обязанности Секретариата МБЗМ.

#### 11.6 Комитет по рассмотрению (КР)

Комитет по рассмотрению является подкомитетом КУ.

##### 11.6.1 Состав

- a) минимум 6 членов из числа представителей стран-членов МОЗМ, участвующих в КУ;
- b) Председатель, назначенный КУ из числа стран-членов МОЗМ;
- c) Исполнительный Секретарь.

##### 11.6.2 Задачи КР включают:

- a) рассмотрение документов, представленных потенциальными органами выдачи МОЗМ, включая сертификаты аккредитации и отчеты по оценке, отчеты паритетной оценки и т.д., представление рекомендаций КУ по вопросу принятия потенциальных органов выдачи МОЗМ,
- b) рассмотрение документов, представленных органами выдачи МОЗМ для периодического пересмотра участия, представление рекомендаций КУ по вопросу продолжения участия в качестве органов выдачи МОЗМ,
- c) представление рекомендаций КУ по вопросу утверждения экспертов по Законодательной Метрологии и экспертов по Системе Управления, которые будут принимать участие в аккредитации или паритетной оценке испытательных лабораторий,
- d) представление рекомендаций КУ по вопросу обоснованности жалоб.

#### 11.7 Рабочие Группы

КУ может создавать Рабочие Группы (РГ), с четко определенными задачами, для консультирования по вопросам управления СС МОЗМ или повышения эффективности ее работы.

## **12 Форум испытательных лабораторий (ФИЛ)**

### 12.1 Состав

а) один представитель от каждой испытательной лаборатории, включая испытательные лаборатории производителей, перечисленные в Декларации СС МОЗМ;

б) Председатель, выдвинутый из числа членов ФИЛ и назначенный КУ;  
и

с) Исполнительный секретарь.

### 12.2 Задачами ФИЛ являются:

а) обеспечение платформы для обработки практических и / или технических вопросов, относящихся к спецификациям испытаний, методикам испытаний и оборудованию для испытаний, подробно описанному в стандартах (см. 7), принятому для использования в СС МОЗМ,

б) подробное описание того, как проводятся тесты, указанные в Рекомендациях МОЗМ, с целью достижения необходимой воспроизводимости результатов испытаний,

с) составление документов «наилучшей практики» и / или предложения о внесении поправок к Рекомендациям МОЗМ, касающихся спецификации испытаний, методик испытаний и отчетов о результатах испытаний.

Примечание: Предполагается, что ФИЛ сосредоточится на вопросах, которые являются общими для всех Рекомендаций, тем самым поддерживая единые способы решения проблем в рамках технической работы МОЗМ

д) работа над разработкой программ межлабораторных программ сличений для Испытательных Лабораторий органов выдачи МОЗМ.

## **13 Апелляционный Совет (АС)**

АС не зависит от КУ.

### 13.1 Состав

- a) Председатель, назначенный МКЗМ; и
- b) четыре члена, назначенные МКЗМ.

### 13.2 Задачами АС являются:

- a) работа с апелляциями по решениям КУ, касающимся
  - i. участия в СС МОЗМ,
  - ii. экспертов по Законодательной Метрологии и экспертов Системы Управления,
- b) разрешение споров, основываясь на применении правил СС МОЗМ.

## 14 Проведение работы

КУ, Рабочие Группы КУ, ФИЛ и АС осуществляют свою деятельность в основном по переписке. Подробные разъяснения будут представлены в соответствующих Операционных и Процедурных документах СС МОЗМ. Все документы, отчеты о заседаниях и т. д. должны находиться в общем доступе, если иное не определено в Операционных и Процедурных документах СС МОЗМ.

## 15 Принципы работы СС МОЗМ

15.1. Категория средств измерений, охватываемая новой или существующей Рекомендацией МОЗМ, которая соответствует условиям, указанным в п. 4.2, автоматически включается в СС МОЗМ в Схему В.

15.2 Спустя 2 года после включения в СС МОЗМ, категория средств измерений должна автоматически перейти в схему А. КУ может предложить МКЗМ переход категории средства измерения в Схему А за период менее двух лет.

15.3 КУ может внести предложение в МКЗМ о том, что категория средства измерения автоматически не совершит перехода через два года, к примеру по причине того, что еще не определены подходящие эксперты для оценки, и в этом случае период времени для перехода будет определен дополнительно.

15.4 МБЗМ отвечает за публикацию соответствующей информации касательно новых и пересмотренных Рекомендаций МОЗМ на веб-сайте СС МОЗМ. Эта информация включает дату, на которую новая или пересмотренная Рекомендация МОЗМ опубликована на веб-сайте МОЗМ.

15.5 При публикации пересмотренной версии Рекомендации МОЗМ, более ранняя версия сохраняется в СС МОЗМ вместе с новой версией, до тех пор, пока МКЗМ по рекомендации КУ не решит аннулировать более раннюю версию.

Примечание: Более ранняя версия, которая еще применяется в некоторых странах, может использоваться в целях урегулирования возникающих ситуаций.

15.6. После публикации пересмотренной версии Рекомендации МОЗМ, она должна быть включена в СС МОЗМ. Категория средств измерений, охватываемая пересмотренным версией Рекомендации МОЗМ, должна оставаться в той же схеме (А или В). Существующий орган выдачи МОЗМ или Испытательная Лаборатория, желающие включить пересмотренную версию в свою сферу действия, должны представить доказательства своей компетенции в отношении пересмотренной версии Рекомендации. Национальные органы выдачи стран-членов МОЗМ и членов-корреспондентов должны указать факт принятия сертификатов МОЗМ и / или отчетов об оценке типа, выпущенных в соответствии с пересмотренной версией Рекомендации, в Декларации.

Примечание 1: Орган выдачи МОЗМ может выдавать сертификаты и отчеты об оценке типа по любой версии Рекомендации МОЗМ, которое находится в сфере его компетенции и включено в СС МОЗМ.

Примечание 2: Испытательная Лаборатория может выпускать отчеты об испытаниях для любого издания Рекомендации МОЗМ, которое находится в сфере ее компетенции и включено в СС МОЗМ.

15.7. КУ может предложить, а МКЗМ принять решение переместить определенную категорию средств измерений из Схемы А обратно в схему В.

15.8. Единственная действительная версия сертификата МОЗМ - это печатная или электронная версия, выпущенная органом выдачи МОЗМ. Действительность любого сертификата МОЗМ (печатная или электронная) может быть подтверждена копией сертификата МОЗМ, зарегистрированного и опубликованного на веб-сайте МОЗМ.

15.9. В случае возникновения вопросов при рассмотрении сертификата МОЗМ или отчета об оценке типа Национальный орган выдачи страны-члена МОЗМ или члена-корреспондента должен проконсультироваться с соответствующим органом выдачи МОЗМ для выяснения этого вопроса и предпринять дальнейшие соответствующие действия. Если тестовые данные не могут быть приняты, письменное обоснование отказа должно быть отправлено в соответствующий орган выдачи МОЗМ, производителю и КУ. Орган выдачи МОЗМ может впоследствии обжаловать это решение в Апелляционном Совете.

15.10. Сертификаты МОЗМ, выданные в соответствии с Договором о взаимном признании МОЗМ, считаются действительными. Национальные органы выдачи стран-членов МОЗМ и членов-корреспондентов в СС МОЗМ могут устанавливать условия для принятия этих сертификатов и/или отчетов об оценке типа в Декларации, определенной в п. 3.10.

15.11. Сертификаты МОЗМ, выданные в рамках базовой системы сертификации МОЗМ, считаются действительными. Национальные органы выдачи стран-членов МОЗМ и членов-корреспондентов и пользователи могут продолжать принимать эти сертификаты и/или отчеты об оценке типа на добровольной основе.

## **16 Финансы**

16.1. Директор МБЗМ несет ответственность за составление годового бюджета и счетов, касающихся работы СС МОЗМ.

16.2. Для того, чтобы избежать увеличения членских взносов МОЗМ, доходы и расходы для СС МОЗМ будут предусмотрены в бюджете и учитываться отдельно от бюджета МОЗМ, но будут объединены в бюджет и счета МОЗМ.

16.3. Доходы состоят из взносов за регистрацию сертификатов МОЗМ. Для органов выдачи МОЗМ не предусматривается регистрационных сборов.

## **17 Ссылки**

[1] МОЗМ В 3:2011 Базовая система сертификации МОЗМ применительно к МОЗМ оценке типа средств измерений

- [2] МОЗМ В 10:2011 Основные положения Договоренности о взаимном признании применительно к оценке типа МОЗМ
- [3] ИСО/МЭК 17067:2013 Оценка соответствия. Основные положения сертификации продукции и руководящие указания по схемам сертификации продукции
- [4] ИСО/МЭК 17000:2004 Оценка соответствия. Словарь и общие принципы
- [5] Рекомендация МОЗМ R 76:2006 Весы неавтоматического действия
- [6] ИСО/МЭК 17065:2012 Оценка соответствия. Требования к органам по сертификации продукции, процессов и услуг
- [7] PD-04 СС МОЗМ Процедурный Документ ПД-04: Оценка Испытательных Лабораторий
- [8] PD-05 СС МОЗМ Процедурный Документ ПД-05: Оформление отчетов МОЗМ об оценке типа и сертификатов МОЗМ
- [9] PD-06 СС МОЗМ Процедурный Документ ПД-06: Использование отчетов МОЗМ об оценке типа и сертификатов МОЗМ
- [10] VIM (OIML V 2-200:2012) Международный словарь по метрологии. Основные и общие понятия и термины
- [11] VIML (OIML V 1:2013) Международный словарь терминов по законодательной метрологии
- [12] ИСО/МЭК 17025:2017 Общие требования к компетентности испытательных и калибровочных лабораторий
- [13] PD-03 СС МОЗМ Процедурный Документ ПД-03: Заявка и утверждение Органов выдачи, Пользователей и Национальных органов выдачи члена-корреспондента МОЗМ (Associates) в рамках Системы Сертификации МОЗМ